

Informace pro veřejnost v okolí objektu Flaga s.r.o. – Plnárna Satalice

Tento text vytvořil Magistrát hl. m. Prahy ve spolupráci s Hasičským záchranným sborem hl. m. Prahy a společností Flaga s.r.o. Informuje Vás o možném nebezpečí havárie s účastí nebezpečných látek, o preventivních bezpečnostních opatřeních a o zásadách chování při případné havárii. Ani přes přijatá opatření nelze zcela vyloučit selhání techniky ani lidského faktoru či působení přírodních živlů, které se mohou stát příčinou nehody či havárie. Ty nastávají většinou náhle a neočekávaně. Je proto nezbytné znát zásady žádoucího chování. V případě vzniku závažné havárie dbejte zde uvedených pokynů.

O objektu a jeho provozovateli

Hlavní provozovanou činností společnosti Flaga s.r.o. je distribuce plynů paliv. V areálu plnárny a skladu v Satalicích je nakládáno se zkapalněnými uhlovodíkovými plyny (propan-butan, propan, propylen). Probíhá zde jejich stáčení z železničních cisteren a autocisteren, přečerpávání, skladování v zásobnících, plnění do tlakových láhví a autocisteren. Produkty jsou následně distribuovány k zákazníkům (tlakové láhve, plnění zásobníků na místě).

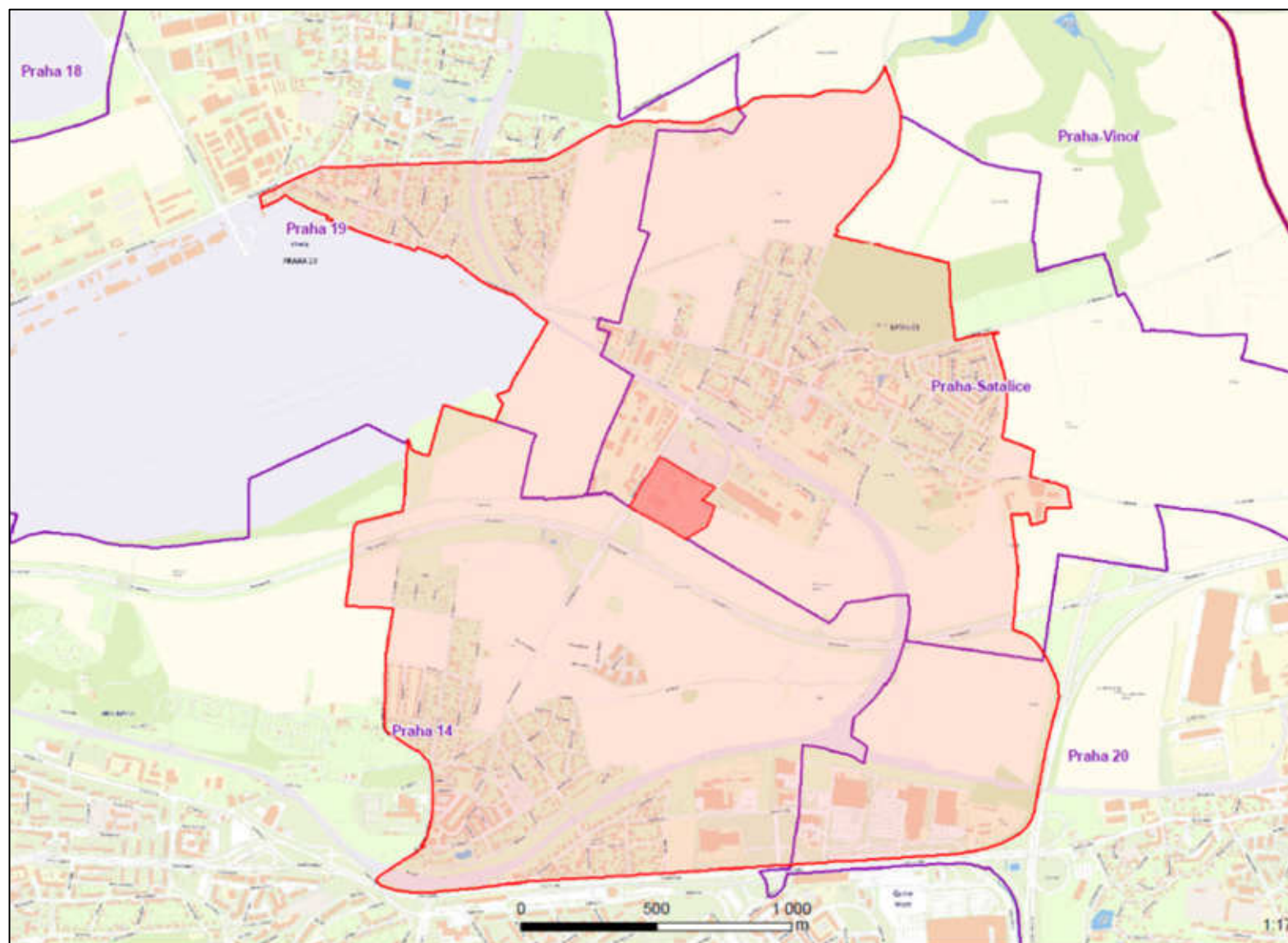
Sídlo provozovatele: Nádražní 564/47, 693 01 Hustopeče

IČO: 47917091

Adresa objektu: Budovatelská 155/11, 190 15 Praha 9 - Satalice

Areál Plnárna Satalice provozovatele Flaga s.r.o. je Magistrátem hl. m. Prahy zařazen do skupiny B ve smyslu zákona č. 224/2015 Sb., o prevenci závažných havárií. Provozovatel provedl posouzení rizik závažné havárie a na jeho základě zpracoval bezpečnostní dokumentaci. Pro řešení havárie a likvidaci jejích možných následků uvnitř objektu má společnost zpracován vnitřní havarijní plán. V okolí areálu je Magistrátem hl. m. Prahy stanovena zóna havarijního plánování. Pro její území je Hasičským záchranným sborem hl. m. Prahy vypracován vnější havarijní plán, který v případě vzniku závažné havárie či podezření na její vznik stanovuje příslušná opatření, úkoly složek integrovaného záchranného systému, kompetentních úřadů a jejich vzájemnou koordinaci. V souladu s příslušnými předpisy je provozovatel povinen v rámci preventivních opatření i v rámci zvládnutí závažné havárie a minimalizace jejích následků spolupracovat se složkami integrovaného záchranného systému.

Mapa zóny havarijního plánování



Co Vás může ohrozit

V objektu jsou skladovány zkapalněné ropné plyny - propan, propan-butan (LPG) a propylen. Pokud dojde k úniku, zkapalněný plyn se rychle odpařuje a se vzduchem může vytvářet výbušnou, snadno vznětlivou směs. V takovém případě může dojít k požáru nebo výbuchu.

Požár ohrožuje své okolí tepelným zářením a kouřem. Kouř může obsahovat škodlivé látky, které mohou znečistit životní prostředí a šířit se ve směru větru na velkou vzdálenost i za hranici zóny havarijního plánování, obvykle ve výšce. Při požáru tlakového zásobníku nebo cisterny může vzácně dojít i k jejich roztržení, vzniku velké ohnivé koule a rozstříku hořící kapaliny.

Při výbuchu směsi hořlavých plynů se vzduchem vzniká tlaková vlna, která se šíří velmi rychle všemi směry. Přetlak způsobený výbuchem a letící úlomky, včetně střeptů z rozbitých oken, mohou být nebezpečné.

Rozsah následků případné havárie závisí na mnoha faktorech - na množství uniklého plynu, možnosti jeho iniciace, klimatických podmínkách apod. Při masivním úniku se předpokládá, že vytvořený mrak hořlavého plynu přesáhne hranice objektu. Při iniciaci mraku může dojít k jeho vyhoření nebo výbuchu s předpokládaným dosahem fatálních zranění do cca 700 m, především pro osoby na volném prostranství. Za příznivých povětrnostních podmínek bude rozptyl mraku rychlejší a následky havárie budou menší.

Jako nejméně pravděpodobná, ale nejzávažnější, se jeví havárie typu „ohnivé koule“. Tato havárie je způsobena roztržením zásobníku nebo cisterny, okamžitým únikem veškerého plynu a jeho bezprostředním vznícením. Fatální zranění jsou předpokládána do vzdálenosti cca 700 m. Hlavním projevem takovéto havárie je tepelné záření. Je nutno rovněž uvažovat rozlet malých i velkých fragmentů do velké vzdálenosti (až 1 000 m). Letící fragmenty mohou způsobit poškození sousedních zařízení a rozšíření havárie (domino efekt).

S ohledem na povahu umístěných látek je nutno v případě závažné havárie počítat s možným ohrožením majetku v dosahu působení tepelných účinků a tlakové vlny.

Skladované plyny ani manipulace s nimi nepředstavují za běžných podmínek riziko pro životní prostředí. Vzhledem k jejich fyzikálním vlastnostem a bezpečnostním opatřením provozovatele je eliminována možnost úniku do životního prostředí. V případě závažné havárie s přesahem za hranice objektu by bylo životní prostředí ohroženo požárem a tlakovou vlnou.

Preventivní opatření provozovatele

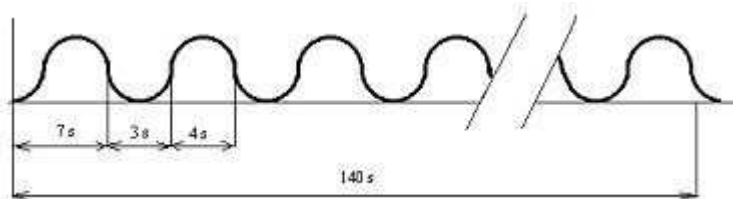
S ohledem na charakter činnosti v objektu byla provozovatelem přijata technicko-organizační bezpečnostní opatření snižující riziko vzniku a následného šíření závažné havárie, zejména

- automatické odstavení technologie
- detekce úniku plynu
- elektrická požární signalizace
- skrápěcí hasicí zařízení
- signalizace maximální povolené hladiny v zásobnících
- spádovaná záchytná plocha pod kulovými zásobníky
- havarijní jímky
- havarijní uzávěry
- trhací spojky pro připojení cisteren
- havarijní větrání v plně tlakových láhví
- přenosné a pojízdné hasicí přístroje
- vypracování bezpečných postupů na veškerou provozovanou činnost
- pravidelný nácvik havarijní připravenosti

Jak budete varováni

Kolísavým tónem sirény – varovný signál „Všeobecná výstraha“.

U elektronických sirén je signál doplněn slovní informací.



Zapněte si Český rozhlas, Českou televizi.

Sledujte internet – bezpečnostní portál hl. m. Prahy bezpecnost.praha.eu.

Co dělat při havárii

Po vyhlášení varovného signálu „Všeobecná výstraha“ a informace o nebezpečí spojeném s únikem nebezpečné látky je třeba vyloučit všechny zdroje vznícení a iniciace výbuchu (zastavit stroje, vypnout elektrospotřebiče, vypnout motory vozidel, nekouřit, uhasit otevřený oheň, zabránit vzniku statické elektřiny).

Nepřibližujte se k místu havárie.

Schovejte se, budova s pevnou konstrukcí Vás ochrání před tepelným zářením a tlakovou vlnou (nevhodná je např. dřevěná stavba).

Zdržujte se na odvrácené straně od místa úniku.

Nezdržujte se v blízkosti oken a dveří.

Budovu opusťte pouze v případě, začne-li hořet nebo hrozí-li nebezpečí zborcení a závalu.

Bude-li nařízena evakuace, dbejte všech pokynů zasahujících složek.

Nepokoušejte se zachraňovat majetek.

VŽDY DBEJTE POKYŇ ZASAHOJÍCÍCH SLOŽEK INTEGROVANÉHO ZÁCHRANNÉHO SYSTÉMU!!!

DŮLEŽITÁ TELEFONNÍ ČÍSLA:

150	Hasiči
155	Zdravotní záchranná služba
158	Policie ČR
156	Městská policie
112	Jednotné evropské číslo tísňového volání

Kde můžete získat informace

Pro případ dotazů, informací o kontrolách a dalších informací o objektu můžete využít následující kontakty:

Magistrát hlavního města Prahy

Mariánské nám. 2

110 01 Praha 1 – Staré Město

telefon: 236 002 910, 236 002 952

e-mail: info@praha.eu

Hasičský záchranný sbor hlavního města Prahy

Sokolská 62

121 24 Praha 2

telefon: 950 850 011

e-mail: epodatelna@aak.izscr.cz

Flaga s.r.o.

Nádražní 564/47

693 01 Hustopeče

telefon: 844 111 155

e-mail: info@flaga.cz

Další informace lze získat rovněž na internetových stránkách:

- bezpecnost.praha.eu
- www.hzscr.cz/hzs-hlavniho-mesta-prahy-menu-ochrana-obyvateilstva.aspx
- <https://www.flaga.cz>